



**Bertrand  
Russell college**  
openbare school voor havo en atheneum

## Schoolondersteuningsprofiel 2025-2028



**Bertrand Russell college**  
te Krommenie

25-11-2024: ter instemming MR

28-11-2024: ter vaststelling College van Bestuur

#### Contactgegevens Bertrand Russell college

Bezoekadres onderbouw: Erasmusstraat 1, 1561KD Krommenie  
Bezoekadres bovenbouw: Erasmusstraat 28, 1561KD Krommenie  
Telefoon: 075 – 621 04 26  
e-mail: brchv@bertrand.nl  
Website: [www.bertrand.nl](http://www.bertrand.nl)

#### Contactgegevens OVO Zaanstad

Bezoekadres: Paulus Potterhof 1, 1506 JX Zaandam  
Postadres: Postbus 451, 1500 EL Zaandam  
Telefoon: 075 – 640 15 48  
e-mail: info@ovo-zaanstad.nl  
Website: [www.ovo-zaanstad.nl](http://www.ovo-zaanstad.nl)

#### Onderwijsinspectie

Algemeen telefoonnummer: 088 - 669 60 60  
Website: [www.onderwijsinspectie.nl/contact](http://www.onderwijsinspectie.nl/contact)

#### Kwaliteit

Opbrengstenoordeel: [www.onderwijsinspectie.nl](http://www.onderwijsinspectie.nl)  
Vensters voor verantwoording: [www.venstersvo.nl](http://www.venstersvo.nl)

#### Klachten

Klachtenregeling OVO Zaanstad: <https://www.ovo-zaanstad.nl/klachtenregeling/>  
Klachtenregeling SWVO Zaanstreek: <https://www.swvvozaanstreek.nl/klachten/>  
Landelijke klachtencommissie Onderwijs: <https://www.onderwijsgeschillen.nl/contact/>  
Medezeggenschapsraad: [www.bertrand.nl/inspraak](http://www.bertrand.nl/inspraak)

#### DUO

[www.duo.nl](http://www.duo.nl)



**Bertrand  
Russell college**  
openbare school voor havo en atheneum



OPENBAAR VOORTGEZET ONDERWIJS ZAA NSTAD

## Inhoud

1	Inleiding .....	4
2	Algemene visie van de school .....	5
2.1	Visie op onderwijs .....	5
2.2	Visie op ondersteuning.....	5
3	Ondersteuningsplan Samenwerkingsverband VO Zaanstreek (SVZ) .....	7
3.1	De rol van het SVZ bij ondersteuning .....	7
3.2	Leidende principes en waarden van SVZ .....	7
3.3	Doelstellingen en speerpunten .....	7
3.4	Ondersteuningsmogelijkheden.....	8
3.4.1	Arrangementen in de vo-scholen .....	8
3.4.2	Kennis- en Expertisecentrum SVZ (KEC SVZ) .....	8
3.4.3	Extra ondersteuning bovenschools: OPDC SVZ .....	8
3.4.4	Leerwegondersteunend onderwijs (lwoo) .....	9
3.4.5	Praktijkonderwijs (pro) .....	9
3.4.6	Voortgezet Speciaal Onderwijs binnen de regio (vso).....	9
3.4.7	Voortgezet speciaal onderwijs buiten de regio.....	10
3.4.8	Onderwijs aan hoogbegaafde leerlingen .....	10
4	Ondersteuningsstructuur Bertrand Russell college.....	11
4.1	Inleiding.....	11
4.1.1	Begeleidingsschool.....	11
4.1.2	Basis- en extra ondersteuning.....	11
4.1.3	De 1 <sup>e</sup> -, 2 <sup>e</sup> - en 3 <sup>e</sup> -lijns ondersteuning .....	11
4.2	Ondersteuning vanuit de 1 <sup>e</sup> lijn: basisondersteuning .....	12
4.2.1	De mentor.....	12
4.2.2	De vakdocent .....	12
4.2.3	Studievaardigheidslessen .....	13
4.2.4	Loopbaanoriëntatie en –begeleiding (LOB) - klassikaal.....	13
4.2.5	1-jarige brugperiode en Diatoetsen volgsysteem .....	13
4.3	Ondersteuning vanuit de 2 <sup>e</sup> lijn: aanvullende basisondersteuning.....	13
4.3.1	1-vwo-klas .....	13
4.3.2	Tweetalig onderwijs (TTO) .....	13
4.3.3	Loopbaanoriëntatie en –begeleiding (LOB) - individueel .....	13
4.3.4	Anti-pestcoördinator en Anti-pest protocol .....	13
4.3.5	Dyslexieondersteuning.....	14
4.3.6	Leerlingen waarvoor Nederlands de 2 <sup>e</sup> taal is (NT2-leerlingen).....	14
4.3.7	Training Faalangstreductie (FRT) en examenvrees.....	14
4.3.8	Training Sociale Vaardigheden.....	14
4.3.9	Peer-to-Peer tutoring.....	15

4.3.10	Talentcoach .....	15
4.3.11	Hoogbegaafdheidscoördinatie - en begeleiding .....	15
4.3.12	Trajectbegeleiding / Trajectcoaching .....	15
4.3.13	Aandachtsfunctionaris Huishoudelijk Geweld en Kindermishandeling .....	16
4.3.14	Interne contactpersoon/vertrouwenspersoon .....	16
4.3.15	Intern OndersteuningsTeam (IOT) .....	16
4.4	Ondersteuning vanuit de 3 <sup>e</sup> lijn: extra ondersteuning.....	16
4.4.1	Externe contactpersoon / vertrouwenspersoon .....	16
4.4.2	Gedragswetenschapper van het Kennis- en ExpertiseCentrum van het Samenwerkingsverband VO Zaanstreek (KEC-SVZ).....	17
4.4.3	Schoolmaatschappelijk Werk (SMW).....	17
4.4.4	Jeugdarts (GGD).....	17
4.4.5	Leerplichtambtenaar.....	17
4.4.6	Jeugdteam .....	17
4.4.7	Extern AdviesTeam (EAT) .....	18
4.5	Ondersteuningsroute .....	18
5	Planmatig werken .....	21
5.1	De PDCA-cyclus .....	21
5.1	Het ontwikkelingsperspectief plan (OPP) .....	21
5.2	Het Multidisciplinair Overleg (MDO) .....	22
6	Evaluatie en ambities .....	23
6.1	Scan Passend Onderwijs.....	23
6.2	Jeugdgezondheidsvragenlijsten (GGD).....	23
6.3	Ambities .....	23
7.	Afsluiting .....	25

## 1 Inleiding

Voor u ligt het Schoolondersteuningsprofiel. Dit is een verplicht document waarin scholen beschrijven welke ondersteuning zij aan leerlingen met een extra ondersteuningsbehoefte bieden. Met behulp van het Schoolondersteuningsprofiel kunnen ouders beoordelen of het ondersteuningsniveau van een school past bij dat wat hun kind nodig heeft. Daarnaast is het document een hulpmiddel voor de school, om te evalueren of de school voldoende ondersteuning biedt en welke ondersteuning die zij op korte termijn nog denkt te gaan aanbieden, de ambities. Tot slot biedt het Schoolondersteuningsprofiel aan het Samenwerkingsverband Voortgezet Onderwijs Zaanstreek (SVZ), waarin de v(s)o-scholen samenwerken, de mogelijkheid om zicht te krijgen of binnen het voortgezet onderwijs voldoende sprake is van een dekkend netwerk van ondersteuning voor leerlingen die dat nodig hebben.

Het Schoolondersteuningsprofiel is geen losstaand document. Het sluit aan op het Ondersteuningsplan van het Samenwerkingsverband VO (SVZ), waarin leidende principes en waarden staan omschreven waaraan alle scholen uit de regio zich conformeren. Daarnaast is het schoolondersteuningsprofiel uiteraard in lijn met het Schoolplan van het Bertrand Russell college, waarin de visie op en organisatie van ons onderwijs wordt omschreven. Deze twee documenten zijn leidend voor de organisatie en uitvoer van de geboden ondersteuning bij het Bertrand Russell college.

Het Schoolondersteuningsprofiel is een beknopt document: voor meer informatie kan worden gekeken in het *Schoolplan 2024-2028*, dat u [hier](#) kunt terugvinden. Daarnaast kunt u op de website 'Scholen op de kaart' (deze website vindt u [hier](#)) allerlei cijfermatige informatie vanuit de onderwijsinspectie en de school zelf overzichtelijk terugvinden.

*Alle in dit Schoolondersteuningsprofiel genoemde websites en documenten zijn te bereiken via de website van het Bertrand Russell college.*

## 2 Algemene visie van de school

In dit hoofdstuk worden in vogelvlucht de visie van het Bertrand Russell College op onderwijs en op ondersteuning omschreven. Een uitgebreide uitwerking hiervan kunt u teruglezen in het *Schoolplan 2024-2028*, dat u [hier](#) kunt terugvinden.

### 2.1 Visie op onderwijs

Op het Bertrand Russell college gaan we voor een geweldige schooltijd waar iedereen zich thuis voelt. We geven hoogwaardig, modern onderwijs dat aansluit bij de ontwikkeling van de leerling. Dit stimuleert leerlingen en zorgt ervoor dat ze de juiste keuzes maken.

Leerlingen behalen hun diploma en worden eigenaar van hun levenslange leerproces. Ze hebben zich sociaal sterk ontwikkeld en ervaringen opgedaan als wereldburger, waardoor leerlingen optimaal zijn voorbereid op de toekomst. Op het Bertrand Russell college...

- leren leerlingen en medewerkers van en met elkaar;
- krijgen leerlingen persoonlijke aandacht en is er ruimte voor de persoonlijke ontwikkeling;
- worden leerlingen intellectueel uitgedaagd;
- is het onderwijs inspirerend, interactief en toekomstbestendig;
- ontwikkelen leerlingen eigenaarschap en nemen zij verantwoordelijkheid voor hun eigen werk;
- ontwikkelen leerlingen zich via culturele, maatschappelijke, sportieve, creatieve en internationale activiteiten tot wereldburger;

De school streeft ernaar dat buitengewoon goed onderwijs wordt geboden. Om dit te bereiken zijn drie kernwaarden geformuleerd:

#### *Persoonlijk*

Elke leerling is uniek en heeft eigen talenten en ontwikkelpunten. Dit vraagt van ons onderwijs persoonlijke aandacht die wij geven door persoonlijk betrokken te zijn bij elke leerling. Ook onder de collega's kennen we een grote onderlinge betrokkenheid.

Wij zien leerlingen en elkaar!

#### *Stimulerend*

Onze lessen zijn goed, stimulerend en bevatten gedegen en actuele kennis en ruimte om te oefenen met 21<sup>e</sup> - eeuwse vaardigheden. We stimuleren leerlingen om verbanden te leggen met andere vakken en de wereld om ons heen. Leerlingen krijgen daarbinnen volop keuzes aangeboden om zo eigenaar te worden van hun eigen ontwikkeling. Zo creëren we de ideale opstap naar hbo's en universiteiten.

We halen eruit wat erin zit!

#### *Wereldwijs*

Onze school is van de samenleving. Die samenleving is zowel lokaal als internationaal. De wereld is voor iedereen steeds toegankelijker en heeft steeds meer invloed op het dagelijks leven van onze leerlingen. Wij zetten in op levensechte ervaringen, dichtbij en ver weg, waarbij leerlingen een positieve bijdrage kunnen leveren aan de samenleving en vanuit feitelijke kennis kritisch leren denken.

We leren door te doen!

### 2.2 Visie op ondersteuning

Elke leerling van het Bertrand Russell college komt in aanmerking voor de ondersteuning die hij/zij nodig heeft. De hulpvraag van de leerling is de basis en niet de indicatie en/of bekostiging. Die hulpvraag kan geformuleerd worden door de leerling, de ouders en/of de school.

De hulpvraag moet zijn onderbouwd. Bij leerlingen met dyslexie wordt bijvoorbeeld een verklaring verlangd. In op overeenstemming gericht overleg met ouders en leerling beslist de school uiteindelijk over de inzet van de ondersteuning.

Het Bertrand Russell college hanteert bij de leerlingondersteuning de volgende doelstellingen en uitgangspunten:

***De ondersteuning van de leerling behoort zo dicht mogelijk bij de leerling zelf te liggen en tegelijkertijd doelmatig te zijn.***

Om aan die beide doelstellingen te kunnen voldoen heeft de school gekozen voor het werken in kernteams, waardoor geregeld overleg, een goede begeleiding van de leerling en planmatig handelen gerealiseerd worden. Ieder kernteam wordt geleid door de leerjaarcoördinator. Een lid van het intern ondersteuningsteam wordt toegevoegd aan het kernteam en onder leiding van de leerjaarcoördinator worden leerlingen besproken. Betrokkenen vormen daardoor samen een driehoek die de spil is in de interne leerlingbegeleiding.

***De begeleiding van leerlingen is gelaagd***

Het mentoraat als eerstelijns hulp vormt de basis van de begeleiding. Indien nodig worden overige interne of externe partijen betrokken bij de begeleiding.

***De begeleiding van leerlingen is doorlopend van basisschool naar hbo of wo***

Door goede samenwerking en informatieoverdracht is doorlopende ondersteuning gewaarborgd. Dat geldt zowel vanuit het basisonderwijs naar het Bertrand Russell college toe, als vanuit het Bertrand Russell college naar het vervolgonderwijs.

***De begeleiding van leerlingen is school overstijgend***

De leerlingenzorg van het Bertrand Russell college is onderdeel van het regionaal netwerk in de ondersteuning van jongeren. De ketenbenadering staat ook hier centraal. Iedere organisatie mag daarin worden aangesproken op de eigen taak en verantwoordelijkheid.

Het Bertrand Russell college regelt de aansluiting bij andere partijen zo dat er voor leerlingen, ouders en docenten een logische keten van aansluitende en elkaar versterkende voorzieningen ontstaat.

### 3 Ondersteuningsplan Samenwerkingsverband VO Zaanstreek (SVZ)

Het onderwijs levert een belangrijke bijdrage aan een inclusievere samenleving. Alle leerlingen hebben recht op inclusief, gelijkwaardig en kwalitatief goed onderwijs. Het Samenwerkingsverband VO Zaanstreek (SVZ) staat voor een samenhangend geheel van ondersteuningsvoorzieningen binnen en tussen de scholen, zodat alle leerlingen een ononderbroken ontwikkelingsproces kunnen doormaken. Ook de leerlingen, die extra ondersteuning behoeven. Passend onderwijs betekent voor het SVZ dat iedere leerling het onderwijs en de ondersteuning krijgt die past bij zijn/haar ontwikkelingsniveau en mogelijkheden. Besturen en scholen werken nauw samen om elk kind een passende onderwijsplek te bieden en om elk kind een ononderbroken ontwikkelingsproces door te laten maken.

#### 3.1 De rol van het SVZ bij ondersteuning

Het SVZ speelt een verbindende rol. Verbinding tussen scholen onderling maar ook verbinding tussen scholen en de kernpartners uit de gemeenten Zaanstad, Oostzaan en Wormerland. Waar nodig worden jongeren en hun ouders ondersteund om ervoor te zorgen dat leerlingen worden opgeleid naar een volwaardige plaats in de samenleving. SVZ streeft naar inclusief onderwijs. Inclusief onderwijs betekent dat alle kinderen welkom zijn op een reguliere school in de regio, passend bij hun niveau, ongeacht hun achtergrond, ondersteuningsbehoefte en/of beperkingen.

#### 3.2 Leidende principes en waarden van SVZ

Het samenwerkingsverband werkt aan passend en inclusief onderwijs vanuit drie leidende principes. Deze bieden houvast en zijn de lat bij iedere afspraak die wordt gemaakt, discussie die wordt gevoerd of interventie die wordt gedaan. De drie leidende principes van het samenwerkingsverband zijn:

1. Leerlingen gaan naar scholen voor regulier onderwijs in de regio
2. Leerlingen krijgen de ondersteuning die ze nodig hebben om op een passend niveau onderwijs te volgen dat aansluit bij hun competenties, behoeften en capaciteiten.
3. Leerlingen hebben zicht op een diploma en/of duurzame (arbeids)plek in de samenleving.

SVZ werkt aan passend en inclusief onderwijs voor alle leerlingen vanuit 3 waarden **Vertrouwen** (in elkaar en in een integrale aanpak), **Optimisme** (denken in mogelijkheden) en **Lef** (buiten de gebaande paden een eigen regionale route durven bepalen).

#### 3.3 Doelstellingen en speerpunten

De evaluatie passend onderwijs en veranderingen in de leerling- en geldstromen van het samenwerkingsverband hebben geleid tot een gezamenlijke heroriëntatie op de wijze waarop het samenwerkingsverband op dit moment passend onderwijs vormgeeft en de betaalbaarheid ervan. Op basis van de terugblik op de doelen van het vorige ondersteuningsplan en het koersplan zijn voor de periode 2024-2028 heeft SVZ acht doelstellingen geformuleerd, ondergebracht in drie speerpunten: de leerlingen, het netwerk en de interne organisatie.



Afbeelding 3.1: de drie speerpunten van het SVZ: leerling, netwerk en interne organisatie.



### Speerpunt 1: de leerlingen

Aan dit speerpunt heeft SVZ de volgende doelstellingen verbonden:

1. Al onze leerlingen volgen onderwijs.
2. Leerlingen volgen thuisnabij passend onderwijs
3. SVZ staat voor inclusief onderwijs

### Speerpunt 2: het netwerk

Aan dit speerpunt heeft SVZ de volgende doelstellingen verbonden:

4. Een sterke verbinding tussen onderwijs en zorg
5. Leerlingen met ondersteuningsbehoeften kunnen zich in een doorgaande lijn ontwikkelen
6. Kennis en expertise over passend en inclusief onderwijs wordt vergroot en gedeeld binnen de scholen en SVZ.

### Speerpunt 3: de interne organisatie

Aan dit speerpunt heeft SVZ de volgende doelstellingen verbonden:

7. Binnen SVZ wordt gewerkt volgens een kwaliteitszorgcyclus en met een kwaliteitszorgsysteem
8. Binnen SVZ werkt men met doelmatige inzet van middelen

In het ondersteuningsplan van SVZ vindt u dit alles verder uitgewerkt in uitgangspunten, doelen en activiteiten. U vindt het ondersteuningsplan van SVZ [hier](#).

## 3.4 Ondersteuningsmogelijkheden

Een belangrijk doel van ieder regionaal samenwerkingsverband is het zorgdragen voor een samenhangend geheel van ondersteuningsvoorzieningen, zodat voor iedereen, ook voor leerlingen met een ondersteuningsbehoefte, thuisnabij passend onderwijs beschikbaar is: een zogenaamd dekkend netwerk. Er zijn ook onderwijsarrangementen en -voorzieningen waarbij de samenwerking wordt gezocht met jeugdhulpverlening. In deze paragraaf wordt het huidige ondersteuningsaanbod binnen SVZ beschreven.

### 3.4.1 Arrangementen in de vo-scholen

Alle scholen in de regio hebben een arrangement. Kenmerkend voor de arrangementen is, dat leerlingen in een gewone klas meedoen en dat de school een begeleidingsstructuur en vangnet heeft georganiseerd voor als de leerling tegen de eigen grenzen of die van de docenten aanloopt. De begeleiding van de leerling is gericht op het omgaan met de eigen uitdagingen. De docenten worden ondersteund in het vaardiger omgaan met deze leerlingen.

Om te komen tot een heldere omschrijving hebben de scholen hun arrangementen uitgewerkt op vijf velden van ondersteuningsbehoeften. Deze velden zijn:

1. De hoeveelheid aandacht/handen in de klas.
2. Speciale onderwijsmaterialen.
3. De ruimtelijke omgeving.
4. Expertise.
5. Samenwerking met externe instanties die zich ook richten op de zorg voor de leerling.

(Binnen het Bertrand Russell college vallen de Trajectbegeleiding, de Hoogbegaafdheidsbegeleiding en de Talentcoaches onder wat het SVZ 'arrangementen' noemt. Zie ook paragrafen 4.4.10 t/m 4.4.12).

### 3.4.2 Kennis- en Expertisecentrum SVZ (KEC SVZ)

Vanuit het KEC SVZ zijn gedragswetenschappers verbonden aan de scholen. Zij zijn aanspreekpunt voor passend en inclusief onderwijs. Ze denken mee over groepsdynamiek en het verstevigen van de basisondersteuning, participeren in het ondersteuningsteam en verzorgen diensten op aanvraag, zoals klassenobservaties, trainingen, voorlichting of psychodiagnostiek.

### 3.4.3 Extra ondersteuning bovenschools: OPDC SVZ

Naast het KEC beschikt het samenwerkingsverband over een orthopedagogisch- en didactisch centrum OPDC. Het OPDC verzorgt bovenschoolse voorzieningen voor leerlingen die problemen hebben met leren en/of sociaal-emotioneel functioneren. Trajecten duren zo kort mogelijk en nooit langer dan een jaar. Ze zijn gericht op terugkeer naar of instroom in het reguliere onderwijs.

#### **a. Time Out Project (TOP)**

TOP is een voorziening voor leerlingen van 12-18 jaar. Onderwijs en Jeugdteam Zaanstad werken samen om schooluitval te voorkomen en/of leerlingen weer naar school te krijgen. TOP kan ook ingezet worden voor acute veiligheidsplaatsingen of om via observatie een inschatting van het niveau en de ondersteuningsbehoefte van een leerling te doen.

#### **b. Begeleiding Beroepsvoorbereiding Zaanstreek (BBZ)**

Dit is een werkervaringsproject voor jongeren van 15-17 jaar, die vastgelopen zijn in het regulier onderwijs. BBZ bereidt jongeren voor op de toelating tot het MBO en voorkomt zo vroegtijdig schoolverlaten. Doel is om werkervaring op te doen en de motivatie te vinden voor een passende vervolgopleiding. De leerlingen lopen vier dagen per week stage en volgen één dag onderwijs.

#### **c. Maatwerktrajecten**

Binnen de maatwerktrajecten worden leerlingen in een groep geplaatst met een eigen programma. Er is ruimte om flexibel om te gaan met vragen die er zijn uit het netwerk, zoals het begeleiden van thuiszittende leerlingen richting onderwijs. Of het begeleiden van leerlinge met een complexe ondersteuningsvraag en gestapelde problematiek die weer terug kunnen keren naar regulier onderwijs.

#### **3.4.4 Leerwegondersteunend onderwijs (lwoo)**

LWOO is bestemd voor vmbo-leerlingen die genoeg capaciteiten hebben om een diploma te halen in het regulier onderwijs, maar extra hulp nodig hebben vanwege eerder opgelopen achterstanden. De scholen bepalen zelf hoe zij ondersteuning aanbieden. Alle vmbo-scholen binnen SVZ bieden LWOO.

#### **3.4.5 Praktijkonderwijs (pro)**

Pro biedt voortgezet onderwijs aan jongeren die het beste leren in de praktijk. Het praktijkonderwijs ondersteunt en stimuleert leerlingen hun talenten maximaal te ontwikkelen, door aan te sluiten bij hun mogelijkheden en passies. Zo kunnen zij zo zelfstandig mogelijk functioneren en meedoen in de samenleving.

#### **3.4.6 Voortgezet Speciaal Onderwijs binnen de regio (vso)**

Er zijn twee scholen gevestigd binnen de regio van het Samenwerkingsverband VO Zaanstreek die zich richten op leerlingen die deelnemen aan het speciaal onderwijs. Daarnaast wordt Heliomare Heemskerk ook beschouwd als thuisnabij.

#### **a. Dynamica Gespecialiseerd Voortgezet Onderwijs (GVO)**

Dynamica is een school voor voortgezet speciaal onderwijs voor zeer moeilijk lerende kinderen (zmlk). De doelgroep bestaat uit leerlingen met een verstandelijke beperking, een lichamelijke of meervoudige handicap en/of langdurig zieke leerlingen. Daarnaast heeft de school een specifiek onderwijs-ondersteuningsaanbod voor leerlingen met problematiek vanwege een autismespectrumstoornis. Voor leerlingen die afhankelijk zijn van revalidatie, wordt samengewerkt met het Zaans Medisch Centrum (ZMC). Leerlingen worden voorbereid op een van de uitstroomprofielen: dagbesteding, arbeid of een vervolgopleiding.

#### **b. Altra College Zaanstreek (ACZ)**

Het Altra College Zaanstreek is gericht op leerlingen met een ernstige gedragsproblematiek en/of een ernstige psychiatrische stoornis. ACZ werkt vanuit een integrale aanpak onderwijs-jeugdzorg-jeugd GGZ. Het ACZ biedt:

- Onderbouw en bovenbouw praktijkonderwijs/arbeidsmarktgerichte leerweg
- Onderbouw vmbo basis/kader/gemengde leerweg/theoretische leerweg
- Bovenbouw vmbo basis/kader/theoretische leerweg profiel Zorg & Welzijn
- MBO 1 entree-opleiding via ROC en het Regio College
- VSO+ waar onderwijs en externe zorg worden gecombineerd
- Maatwerktrajecten zoals 1-op-1 onderwijs

#### **c. Heliomare**

Op Heliomare kunnen leerlinge met lichamelijke, verstandelijke, sociaal-emotionele of meervoudige beperking terecht om voortgezet speciaal onderwijs te volgen als de ondersteuning in het regulier onderwijs ontoereikend is. Er wordt ondersteuning op maat geboden op verschillende onderwijsniveaus: van mbo-basis tot en met havo.

Grotendeels o school, maar ook bij andere onderdelen van Heliomare, zoals revalidatie. Onderwijs, revalidatie en zorg zijn bij Heliomare op elkaar afgestemd.

### 3.4.7 Voortgezet speciaal onderwijs buiten de regio

Gezien de beperkte omvang van de regio Samenwerkingsverband Voortgezet Onderwijs Zaanstreek, is (nog) niet voor alle leerlingen die aangewezen zijn op het speciaal onderwijs een onderwijsvoorziening beschikbaar. Voor leerlingen die een vmbo-tl, havo- of vwo-niveau hebben, zijn Altra Waterland (Purmerend) en Altra Bleichrodt (Amsterdam) voornamelijk de meest passende scholen.

Voor blinde en slechthorende kinderen, kinderen die doof zijn, slechthorend of een ernstige taal- en/of spraakachterstand hebben, is in veel situaties onderwijs buiten de regio beschikbaar. Deze vormen van speciaal onderwijs maken geen onderdeel uit van het samenwerkingsverband en zijn landelijk georganiseerd. Wel kunnen leerlingen met een indicatie voor dit type onderwijs met een arrangement in het regulier onderwijs worden geplaatst in de regio. De instellingen voor cluster 1 en 2 zijn verantwoordelijk voor de begeleiding.

### 3.4.8 Onderwijs aan hoogbegaafde leerlingen

Scholen voor havo/vwo krijgen een apart budget voor het onderwijs aan- en de ondersteuning van hoogbegaafde leerlingen. Voor de meeste leerlingen zijn één of meer aanpassingen in het programma nodig.

Een deel van deze leerlingen heeft ook extra ondersteuningsbehoeften. De begeleiding is gericht op het omgaan met de eigen problematiek, zodat de betreffende leerling in staat is onderwijs te volgen op het cognitieve niveau dat bij hem of haar past. In een aantal gevallen is specialistische ondersteuning nodig vanuit de hulpverlening en zullen onderwijs en hulpverlening samenwerken.

## 4 Ondersteuningsstructuur Bertrand Russell college

### 4.1 Inleiding

Alle scholen voor regulier voortgezet onderwijs in Zaanstad hebben met elkaar afgesproken, dat zij zich met betrekking tot de basisondersteuning ontwikkelen tot een zogenaamde 'begeleidingsschool'. De scholen voor speciaal onderwijs, het OPDC en de scholen voor praktijkonderwijs ontwikkelen zich tot zogeheten 'dialogooschool'.

#### 4.1.1 Begeleidingsschool

Een *begeleidingsschool* begeleidt leerlingen in hun onderwijsproces en heeft daartoe zelf een aantal middelen in huis. De school zal bij ingewikkelde problematiek wel een beroep moeten doen op het vso en/of de andere onderwijsvoorzieningen, die in de regio worden aangeboden.

Begeleidingsscholen kenmerken zich door het nauwgezet volgen van de ontwikkeling van de leerlingen en een goed intern overleg daarover, het bieden van een scala aan ondersteuningsmogelijkheden en hulpmaterialen en het actief onderhouden van werkrelaties met externe deskundigen. Het onderwijs wordt zoveel mogelijk afgestemd op de onderwijs- en ontwikkelingsbehoeften van de leerling en waar nodig wordt extra tijd en aandacht aan de individuele leerling geschonken.

#### 4.1.2 Basis- en extra ondersteuning

Binnen de ondersteuning wordt onderscheid gemaakt tussen de basisondersteuning en extra ondersteuning. De *basisondersteuning* wordt door alle scholen binnen het Samenwerkingsverband VO Zaanstreek geboden, hier zijn afspraken over gemaakt. De *extra ondersteuning* betreft de vormen van ondersteuning die verder gaan dan de basisondersteuning. Extra ondersteuning kan licht en kortdurend van aard zijn, maar ook zwaar en langdurig. Ondersteuning kan daarnaast plaatsvinden binnen of buiten de school. Welke extra ondersteuning een school kan bieden, verschilt per school.

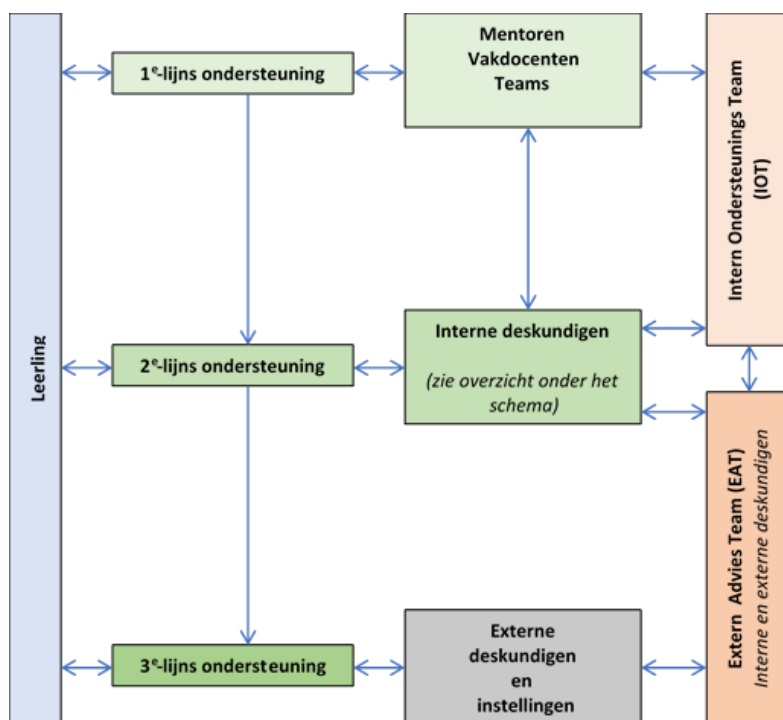
#### 4.1.3 De 1<sup>e</sup>-, 2<sup>e</sup>- en 3<sup>e</sup>-lijns ondersteuning

Het hierboven omschreven onderscheid tussen basis- en extra ondersteuning gaat vooral over een onderscheid op het niveau van het samenwerkingsverband: wordt het door alle scholen geboden (basiondersteuning) of is er sprake van schoolspecifieke ondersteuningsmogelijkheden (extra ondersteuning).

Binnen het Bertrand Russell College zelf wordt de ondersteuning onderverdeeld in *1<sup>e</sup>-, 2<sup>e</sup>- en 3<sup>e</sup>-lijns ondersteuning*. Bij deze manier van onderscheid gaat het om de toegankelijkheid en de hoeveelheid leerlingen die ervan gebruik maken. 1<sup>e</sup>-lijns ondersteuning (basiondersteuning) is voor alle leerlingen en laagdrempelig beschikbaar. 2<sup>e</sup>-lijns ondersteuning (extra basisondersteuning) is gespecialiseerde ondersteuning, gericht op specifieke doelgroepen. Ook deze ondersteuning wordt binnen school geboden, door interne collega's met een specifieke expertise. De derdelijns ondersteuning (extra ondersteuning) wordt ingezet bij slechts een klein aantal leerlingen, waarbij de ondersteuningsbehoeften complex zijn en vaak op meerdere ontwikkelingsgebieden liggen. Bij 3<sup>e</sup>-lijns ondersteuning zijn externe specialisten betrokken.

Welke ondersteuningsvormen onder de 1<sup>e</sup>-, 2<sup>e</sup>- en 3<sup>e</sup>-lijns ondersteuning vallen, wordt in de volgende paragrafen omschreven.

De ondersteuningsstructuur van het Bertrand Russell college kan als volgt in een schema worden gezet:



Afbeelding 4.1: De ondersteuningsstructuur van het Bertrand Russell college

## 4.2 Ondersteuning vanuit de 1<sup>e</sup> lijn: basisondersteuning

Ondersteuning vanuit de 1<sup>e</sup> lijn zijn ondersteuningsvormen die in principe voor alle leerlingen en laagdrempelig beschikbaar is. De leerling of ouders kunnen deze ondersteuning zelf aanvragen. Ondersteuning vanuit de eerste lijn wordt geboden door de mentor of de vakdocent.

### 4.2.1 De mentor

De belangrijkste taak van de mentor is het onderhouden van het contact met de mentorleerlingen, de ouders en de docenten. De mentor is op de hoogte van de ontwikkelingen m.b.t. de mentorleerlingen. Hij of zij leidt de leerlingbespreking (en rapportbespreking) van de eigen klas, is betrokken bij de extra activiteiten van de eigen mentorklas en overlegt met docenten over de aanpak van de leerling. Daarnaast houdt de mentor het leerlingvolgsysteem (LVS) bij, neemt contact op met leerling en/of ouders bij oplopend verzuim, en verwerkt eventuele individuele hulpvragen van de leerling in een plan van aanpak. Indien van toepassing meldt de mentor leerlingen aan bij het interne ondersteuningsteam (IOT; zie 4.3.11 Het Interne Ondersteuningsteam (IOT)).

De mentor geeft ook invulling aan de mentorlessen, waarin zaken aan de orde komen als huiswerk aanpak, pesten, discriminatie, drugs en alcohol, beroepenvoorlichting, studiekeuze, welbevinden in de groep en studievaardigheden.

De contactgegevens van de mentor worden aan het begin van het schooljaar met de leerlingen en ouders gedeeld.

### 4.2.2 De vakdocent

Vakdocenten beschikken over didactische en pedagogische vaardigheden om de leerling op maat te begeleiden. Ze zijn bekend met de eventuele beperkingen van de individuele leerlingen, hebben een signalerende functie en kunnen tijdig aangeven als hulp gewenst is, meestal bij de mentor. De vakdocent is het eerste aanspreekpunt voor leerlingen en eventueel ouders bij vakinhoudelijke vragen.

### 4.2.3 Studievaardigheidslessen

Tijdens de studievaardigheidslessen is er aandacht voor o.a. het versterken van de leerstrategieën, leren plannen en organiseren, en omgaan met (studie)stress. Studievaardigheidslessen zijn onderdeel van het reguliere lesprogramma.

### 4.2.4 Loopbaanoriëntatie en –begeleiding (LOB) - klassikaal

Loopbaanoriëntatie is gericht op de oriëntatie op toekomstmogelijkheden. Leerlingen worden begeleid bij keuzemomenten, zoals rondom profiel-, vakkenpakket- en studiekeuze. De inhoud van de loopbaanoriëntatie wordt gecoördineerd door de LOB-coördinatoren (voorheen: decaan), maar een deel van de activiteiten worden in de mentorlessen ingepland.

De LOB-coördinator voor de leerjaren 1 t/m 3 is mevr. L. Schoen ([l.schoen@bertrand.nl](mailto:l.schoen@bertrand.nl)).

Voor de leerjaren 4 t/m 6 is mevr. F. Kraaijvanger ([f.kraaijvanger@bertrand.nl](mailto:f.kraaijvanger@bertrand.nl)) de LOB-coördinator.

### 4.2.5 1-jarige brugperiode en Diatoetsen volgsysteem

Het Bertrand Russell college heeft bewust gekozen voor een 1-jarige brugperiode. De school is van mening dat leerlingen beter gemotiveerd blijven en beter presteren als ze zo vroeg mogelijk op hun eigen niveau worden aangesproken. Havoleerlingen raken minder snel gedemotiveerd en vwo-leerlingen vervelen zich minder. Met behulp van het Diatoetsen volgsysteem (DiaTekst, DiaWoord en DiaCijfer) wordt al in een vroeg stadium bepaald wat een leerling zou moeten kunnen en wat hij nog niet kan. Dit geeft handvatten voor de differentiatie in de klas.

## 4.3 Ondersteuning vanuit de 2<sup>e</sup> lijn: aanvullende basisondersteuning

Als de eerstelijns ondersteuning onvoldoende voorziet in de ondersteuningsbehoefte van de leerling, kan worden opgeschaald naar de tweedelijns ondersteuning. Tweedelijns ondersteuning wordt aangeboden na overleg met de ouders en met de Coördinator Ondersteuning en Begeleiding en/of (leden van) het Interne OndersteuningsTeam (IOT). Iedere tweedelijns ondersteuningsvorm heeft een specifieke doelgroep, waardoor niet alle leerlingen er gebruik van kunnen of hoeven maken.

Onderstaand volgt een opsomming van de tweedelijns ondersteuningsmogelijkheden die binnen het Bertrand Russell College beschikbaar zijn.

### 4.3.1 Atheneum brugklas

Voor leerlingen die met een vwo-advies van de basisschool komen, is er de atheneum brugklas. Deze leerlingen hebben behoefte aan extra uitdaging en worden in deze klas meteen op niveau aangesproken, waarbij ook aandacht is voor verdieping en verbreding. Het tempo in deze brugklas ligt hoger en er wordt extra lesstof aangeboden, passend bij het ontwikkelingsniveau van de leerling. De keuze en/of aanmelding voor de 1-atheneum-klas wordt door ouders ingevuld op het inschrijvingsformulier, als de leerling nog in groep 8 zit.

### 4.3.2 Tweetalig onderwijs (TTO)

Leerlingen die een extra uitdaging aan willen gaan en goed zijn in taal, kunnen binnen het atheneum in leerjaar 1 t/m 3 excelleren in de TTO-klas. In deze klassen zitten leerlingen die weten wat ze willen, hard werken, uitdaging niet uit de weg gaan en graag willen uitblinken. De keuze en/of aanmelding voor de TTO-klas wordt door ouders ingevuld op het inschrijvingsformulier, als de leerling nog in groep 8 zit.

### 4.3.3 Loopbaanoriëntatie en –begeleiding (LOB) - individueel

Voor sommige leerlingen is klassikale aandacht voor loopbaanoriëntatie onvoldoende om een passende vakkenpakket- of studiekeuze te maken. In die gevallen kan de leerling een gesprek aanvragen bij de LOB-coördinator (voorheen: decaan), waarin wordt ingezoomd op de talenten en interesses van de leerling, en meegedacht wordt over een passende keuze voor het vervolg van de schoolloopbaan.

De LOB-coördinator voor de leerjaren 1 t/m 3 is mevr. L. Schoen ([l.schoen@bertrand.nl](mailto:l.schoen@bertrand.nl)).

Voor de leerjaren 4 t/m 6 is mevr. F. Kraaijvanger ([f.kraaijvanger@bertrand.nl](mailto:f.kraaijvanger@bertrand.nl)) de LOB-coördinator.

### 4.3.4 Anti-pestcoördinator en Anti-pest protocol

Door het consequent aandacht besteden aan het onderwerp pesten wil het Bertrand Russell college het pesten op onze school voorkomen. Hierbij is een actieve houding een vereiste. Mocht zich onverhoopt toch een pestsi-

tuatie voordoen, dan geeft het Anti-pestprotocol richting en houvast aan leerlingen en ouders, docenten, mentoren en directie. De anti-pestcoördinator zorgt voor de uitvoering van dit protocol en ondersteunt de schoolleiding en mentoren bij voorkomende incidenten, en is naast de mentor aanspreekpunt voor leerlingen en ouders. De anti-pestcoördinator van het Bertrand Russell college is mevr. J. Mester ([j.mester@bertrand.nl](mailto:j.mester@bertrand.nl)). Het anti-pestprotocol van het Bertrand Russell college vindt u [hier](#) op onze website.

#### 4.3.5 Dyslexieondersteuning

Leerlingen met een officiële dyslexieverklaring komen in aanmerking voor extra faciliteiten en voor contact met de dyslexiecoördinator. Deze houdt minimaal drie keer een voortgangsgesprek met de leerling gedurende diens schoolcarrière. De dyslexiecoördinator geeft tips en onderzoekt welke knelpunten de leerling ondervindt. Overeenkomstig de bepalingen van het dyslexieconvenant dat de schoolbesturen in de Zaanstreek hebben afgesloten, wordt er géén inhoudelijke hulp geboden aan dyslectische leerlingen (bijv. leer- of spellingscontrole). De begeleiding binnen het Voortgezet Onderwijs richt zich op (leren) omgaan met de gevolgen van de dyslexie. De coördinatie van de dyslexieondersteuning wordt verzorgd door mevr. E. Deichsel ([e.deichsel@bertrand.nl](mailto:e.deichsel@bertrand.nl)).

#### *Dyslexie screening*

In september van elk schooljaar vindt er een dyslexiescreening plaats voor alle brugklassers. Op basis van gegevens van de basisscholen en uitkomst van deze screening kan een leerling worden voorgetest. Blijkt uit de gegevens van een voorgeteste leerling dat er een vermoeden is van dyslexie, dan kan de leerling extern worden doorgetest door een orthopedagogisch instituut. Wanneer dit aan de orde is, worden ouders hier schriftelijk van op de hoogte gesteld en om toestemming gevraagd.

Leerlingen uit leerjaar 2 en hoger, waarbij er vermoed wordt dat hij/zij dyslectisch is, worden besproken tijdens de leerlingbespreking. Als meerdere vakdocenten het vermoeden op dyslexie bevestigen, neemt de mentor contact op met ouders en wordt de leerling voorgetest op het Bertrand Russell college. Daarna wordt de leerling eventueel extern doorgetest.

#### 4.3.6 Leerlingen waarvoor Nederlands de 2<sup>e</sup> taal is (NT2-leerlingen)

Leerlingen die nog zo lang in Nederland wonen, beheersen de Nederlandse taal meestal nog niet volledig. Deze kinderen starten in een zgn. Internationale SchakelKlas (ISK), maar stromen na 2 jaar uit in het regulier onderwijs. Omdat het leren van een taal gemiddeld zo'n 6 jaar duurt, krijgen leerlingen met een NT2-achtergrond extra ondersteuning bij hun start in het regulier onderwijs. Taalstimulering en zo snel mogelijk mondeling taalvaardig maken zijn de voornaamste doelen, aangevuld met verdere uitbreiding en verdieping van de woordenschat (m.n. vaktaal- en schooltaalwoorden), het aanleren van woordleerstrategieën en het verbeteren van het leesbegrip. De NT2-begeleiding wordt verzorgd door een ambulante begeleider vanuit de ISK, en gecoördineerd door de NT2-coördinator.

De NT2-coördinator voor de leerjaren 1 en 2 van het Bertrand Russell college is mevr. E. Deichsel ([E.Deichsel@bertrand.nl](mailto:E.Deichsel@bertrand.nl)).

Voor de leerjaren 3 t/m 6 is dhr. J. van Esch ([j.vanesch@bertrand.nl](mailto:j.vanesch@bertrand.nl)) de NT2-coördinator.

#### 4.3.7 Training Faalangstreductie (FRT) en examenvrees

Sommige leerlingen ervaren last van onzekerheid, perfectionisme, faalangst en/ of uitstelgedrag rondom hun schoolwerk. Deze leerlingen kunnen deelnemen aan een faalangstreductietraining. In zo'n 8 bijeenkomsten wordt uitgelegd wat faalangst is en worden tips en handvatten aangereikt om hiermee om te leren gaan.

Voor leerlingen in de examenklassen is er een aparte training waarin aandacht is voor het omgaan met stress in voorbereiding en tijdens de examens.

Inschrijving voor de FRT verloopt via de Coördinator Ondersteuning en Begeleiding en in samenspraak met leerling, ouders en de mentor.

Op de onderbouw wordt de FRT verzorgd door mevr. A. Brakenhoff ([a.brakenhoff@bertrand.nl](mailto:a.brakenhoff@bertrand.nl)).

Op de bovenbouw is er op dit moment een vacature voor het geven van de FRT. Deze wordt z.s.m. vervuld.

#### 4.3.8 Training Sociale Vaardigheden

Leerlingen die hiervoor in aanmerking komen worden gesignaleerd door de mentor. Het gaat om leerlingen uit leerjaar 1 en 2, die moeite hebben met bijv. voor jezelf opkomen, conflicten oplossen of vermijden, contact leggen met leeftijdsgenoten, je mening durven geven, en complimenten of kritiek geven en in ontvangst nemen. Daarnaast is er aandacht voor lichaamshouding en gesprekstechnieken.

Na toestemming van de ouders en leerling komen leerlingen ze zo'n 5 keer bijeen om vaardigheden te oefenen en versterken.

Aanmelding voor de Sociale Vaardigheidstraining verloopt via de Coördinator Ondersteuning en Begeleiding en in samenspraak met leerling, ouders en de mentor.

#### 4.3.9 Peer-to-Peer tutoring

Bij Peer-to-Peer tutoring wordt een onderbouw-leerling begeleidt door een bovenbouw-leerling. Doelgroep zijn leerlingen die in beginsel wel de capaciteiten en motivatie bezitten voor onderwijs op havo-vwo niveau, maar die extra hulp nodig hebben om zelfstandig aan het werk te gaan. De tutor kan de leerling extra uitleg geven, overhoren of helpen bij het planen van het schoolwerk.

Peer-to-peer begeleiding wordt in de leerling- of rapportvergadering voorgesteld. De mentor bespreekt dit vervolgens met de leerling en ouders besproken en meldt aan.

#### 4.3.10 Talentcoach

De talentcoach gaat in een vroegtijdig stadium aan de slag met onderpresterende leerlingen. A.d.h.v. een gezamenlijk opgesteld plan van aanpak wordt gewerkt aan schoolse vaardigheden zoals plannen, leerstrategieën, concentratie, stress of motivatie. Talentcoaching is beschikbaar in leerjaren 1 en 2.

Aanmelding voor de Talentcoach verloopt via de Coördinator Ondersteuning en Begeleiding en in samenspraak met leerling, ouders en de mentor.

De talentcoaching voor de brugklassen wordt verzorgd door mevr. C. van Ginkel ([c.vanginkel@bertrand.nl](mailto:c.vanginkel@bertrand.nl)). Voor het 2<sup>e</sup> leerjaar is mevr. E. Deichsel ([e.deichsel@bertrand.nl](mailto:e.deichsel@bertrand.nl)) de talentcoach.

#### 4.3.11 Hoogbegaafdheidscoördinatie - en begeleiding

Voor leerlingen die (vermoedelijk) hoog- of meerbegaafd zijn, is begeleiding mogelijk door de coördinator Hoogbegaafdheid. In deze begeleiding staan een tweetal onderwerpen centraal. Enerzijds krijgen leerlingen psycho-educatie aangeboden, waarin zij leren dat wat hoogbegaafdheid betekent en inzicht krijgen in wat hun sterke en minder sterk ontwikkelde vaardigheden zijn.

Daarnaast krijgen leerlingen uitleg over de verschillende executieve functies, zoals plannen, organisatie en taak-initiatie. Uit onderzoek blijkt dat deze niet altijd even goed ontwikkeld zijn bij hoogbegaafde leerlingen, doordat zij veel op hun geheugen hebben kunnen steunen.

Aanmelding voor hoogbegaafdheidscoördinatie verloopt via mentor en in samenspraak met leerling en ouders. De coördinator Hoogbegaafdheid houdt zelf ook 'op de achtergrond' de ontwikkeling van de leerlingen in de gaten waarvan al bij binnenkomst in school bekend is dat er (vermoedelijk) sprake is van hoog- of meerbegaafdheid, zodat begeleiding indien nodig preventief en vroegtijdig kan worden ingezet.

Op dit moment is er een vacature voor de Hoogbegaafdheidscoördinatie. Deze wordt z.s.m. vervuld.

#### 4.3.12 Trajectbegeleiding / Trajectcoaching

Voor sommige leerlingen is de deelname aan het reguliere onderwijsprogramma binnen de school een uitdaging. Zij hebben langdurig en structureel ondersteuning nodig, vaak vanwege psychische, fysieke of sociaal-emotionele problematiek. Hiervoor is de trajectvoorziening beschikbaar. Enerzijds is dit een ruimte waarin de leerling een time-out kan nemen bij oplopende stress, frustratie of emotie, of er kan pauzeren. Anderzijds verzorgt de trajectvoorziening begeleidingsgesprekken (onderbouw) en/of coaching (bovenbouw), waarin knelpunten worden gesignaleerd, oplossingen worden bedacht en vaardigheden versterkt. Soms is een aangepast lesrooster (tijdelijk) noodzakelijk.

Bij de start van het traject vindt een gesprek plaats met de leerling, ouders, mentor en trajectbegeleiding. In dit gesprek wordt besproken wat de hulpvragen en doelen zijn, wanneer evaluatiemomenten plaatsvinden en welke eventuele overige begeleiding al wordt ingezet (zowel thuis als op school).

Ook docenten kunnen terecht bij de trajectvoorziening. Dat kan voor individuele hulpvragen, maar ook voor aanvragen voor het hele docententeam, in de vorm van bijvoorbeeld een training of themamiddag. De trajectvoorziening fungeert zo als een expertisecentrum binnen de school.

Aanmelding voor Trajectbegeleiding/Trajectcoaching gaat via de Coördinator Ondersteuning en Begeleiding, en in samenspraak met de leerling, ouders en mentor.

Trajectbegeleiding in leerjaar 1 en 2 wordt verzorgd door mevr. A. van der Maat ([a.vandermaat@bertrand.nl](mailto:a.vandermaat@bertrand.nl)).

In leerjaren 3 t/m 6 wordt de trajectcoaching verzorgd door mevr. E. Heine ([e.heine@bertrand.nl](mailto:e.heine@bertrand.nl)) en mevr. S. Dekker ([saskia.dekker@bertrand.nl](mailto:saskia.dekker@bertrand.nl)).



#### 4.3.13 Aandachtsfunctionaris Huishoudelijk Geweld en Kindermishandeling

De aandachtsfunctionaris huiselijk geweld en kindermishandeling is voor medewerkers binnen de school hét aanspreekpunt bij vermoedens van onveilige situaties thuis. Hierbij gaat het bijv. om vermoedens van huiselijk geweld, kindermishandeling of verwaarlozing, maar ook ouderenmishandeling, eerge relateerd geweld, huwelijksdrang en achterlating. De aandachtsfunctionaris adviseert en ondersteunt, en helpt om de stappen van de Meldcode zorgvuldig te doorlopen.

Op de website van het Bertrand Russell college vindt u [hier](#) de Meldcode en het bijbehorende Afwegingskader bij de Meldcode.

De aandachtsfunctionaris binnen het Bertrand Russell college is mevr. B. van Steenoven ([b.vansteenoven@bertrand.nl](mailto:b.vansteenoven@bertrand.nl)).

#### 4.3.14 Interne contactpersoon/vertrouwenspersoon

We streven binnen het Bertrand Russell college uiteraard naar een prettige (werk)sfeer voor zowel de leerlingen als het personeel. Als een collega zich onverhoopt toch onveilig voelt, of als een leerling zich onveilig voelt én zich niet gehoord voelt door de mentor, dan kan contact opgenomen worden met de interne vertrouwenspersoon. Diens belangrijkste taak is het verzorgen van eerste opvang en het geven van hulp en advies. Samen wordt nagegaan welke oplossingen mogelijk zijn. Desgewenst kan de vertrouwenspersoon begeleiden als de werknemer of leerling de zaak aan de orde wil stellen bij de schoolleiding of een klachtencommissie. Eventueel is doorverwijzing naar een externe vertrouwenspersoon, mediator of hulpverlenende instantie mogelijk.

Een vertrouwenspersoon gaat altijd vertrouwelijk om met informatie, er is een geheimhoudingsplicht.

De vertrouwenspersonen binnen het Bertrand Russell college zijn mevr. L. Wijga ([l.wijga@bertrand.nl](mailto:l.wijga@bertrand.nl)) en dhr. M. Funke ([m.funke@bertrand.nl](mailto:m.funke@bertrand.nl)).

#### 4.3.15 Intern OndersteuningsTeam (IOT)

Het Intern OndersteuningsTeam (IOT) adviseert en ondersteunt bij de begeleiding van leerlingen met extra onderwijs- en ondersteuningsbehoeften. Op individueel niveau voor leerlingen, leerkrachten en docenten, en op beleidsniveau ter professionalisering van al het onderwijspersoneel. Soms worden andere interne of externe professionals uitgenodigd om mee te denken of nader te informeren over een actueel onderwerp.

Aan het IOT nemen de volgende functionarissen deel:

- de Coördinator Ondersteuning en Begeleiding (voorzitter)
- alle trajectgroepbegeleiders
- de aan de school gekoppelde Gedragswetenschapper van het Kennis- en Expertisecentrum van het Samenwerkingsverband VO Zaanstreek
- de Afdelingsleider die verantwoordelijk is voor de portefeuille ‘Ondersteuning en Begeleiding’ (periodiek)

### 4.4 Ondersteuning vanuit de 3<sup>e</sup> lijn: extra ondersteuning

Als de ondersteuningsvraag van dien aard is, dat het niet binnen de school kan worden opgevangen, wordt advies ingewonnen bij externe instanties: de 3e lijn.

De adviesvraag aan of verwijzing naar externe instanties verloopt via het gesprek met leerling en ouders. Het is afhankelijk van de situatie (ondersteuningsvraag, voorgeschiedenis, inzet intern ondersteuningsteam) welke partijen daarbij betrokken zijn.

Contact met derdelijnsinstanties gebeurt in overleg met en na (schriftelijke) toestemming van de leerling en diens ouders/verzorgers. In een uitzonderlijke situatie (als na contact met ouders/verzorgers er risico is voor de veiligheid van de leerling) kan van deze regel worden afgeweken.

Onderstaand volgt een opsomming van de 3<sup>e</sup>-lijns ondersteuningsmogelijkheden die bij het Bertrand Russell College beschikbaar zijn.

#### 4.4.1 Externe contactpersoon/ vertrouwenspersoon

De interne vertrouwenspersoon kan overleggen met of doorverwijzen naar de externe vertrouwenspersoon, bij ingewikkelde of extreem gevoelige situaties. Voordeel hiervan kan zijn dat zij een onafhankelijke positie en veel ervaring en expertise heeft.

De externe vertrouwenspersoon van het Bertrand Russell college is mevrouw M. Corba. Zij is verbonden aan *Van Oss & Partners vertrouwenspersonen*. Haar contactgegevens zijn op te vragen bij de interne vertrouwenspersoon en/of de Coördinator Ondersteuning en Begeleiding.

#### 4.4.2 Gedragswetenschapper van het Kennis- en ExpertiseCentrum van het Samenwerkingsverband VO Zaanstreek (KEC-SVZ)

Aan alle scholen van het Samenwerkingsverband VO Zaanstreek is een gedragswetenschapper vanuit het Kennis- en Expertisecentrum verbonden. Deze gedragswetenschapper participeert in het interne ondersteuningsteam van de school en adviseert en coacht bij het versterken van de basisondersteuning. Daarnaast kan de gedragswetenschapper meedenken over groepsdynamiek en kan deze op verzoek diensten verzorgen zoals klassenobservaties, geven van trainingen, voorlichting geven en het doen van psychodiagnostiek. Mevr. M. Beekman is de gedragswetenschapper voor het Bertrand Russell college.

#### 4.4.3 Schoolmaatschappelijk Werk (SMW)

Soms zijn er signalen dat het niet goed gaat met een leerling, maar is niet helemaal duidelijk wát er precies aan de hand is. In dat geval kan een mentor de leerling aanmelden voor begeleiding vanuit Schoolmaatschappelijk werk. Dit gebeurt met (schriftelijke) toestemming van de leerling en ouders, en na overleg met de Coördinator Ondersteuning en Begeleiding. Een schoolmaatschappelijk werker is een professional in het onderwijs die zich richt op het ondersteunen van leerlingen, ouders en leraren bij persoonlijke, sociale en/of emotionele problemen die van invloed zijn op de schoolprestaties. De aanmelding wordt als laagdrempelig gezien. In gemiddeld zo'n 5 gesprekken wordt de hulpvraag van de leerling uitgevraagd en oplossingen aangedragen. Als dat nodig blijkt, kan de schoolmaatschappelijk werker doorverwijzen naar hulpverlening.

De schoolmaatschappelijk Werker bij het Bertrand Russell college is mevr. S. Belkadi.

#### 4.4.4 Jeugdarts (GGD)

De medewerkers van de Jeugdgezondheidszorg (de Jeugdarts en Jeugdverpleegkundige) volgen de ontwikkeling van kinderen tot zij 18 jaar zijn. Eerst op het consultatiebureau, later op school. Elke leerling die een psychiatrisch of lichamelijk probleem heeft waarover hij/zij liever niet spreekt met de ouders, vrienden of mensen op school, kan zich (geheel kosteloos) wenden tot de jeugdarts van de school.

Daarnaast kan de jeugdarts door het Ondersteuningsteam gevraagd worden om een leerling met hoogoplopend geoorloofd verzuim op te roepen voor een adviserend gesprek. Ouders worden hierover geïnformeerd.

De jeugdarts deel aan het Extern Advies Team (zie 4.4.7 Extern Advies Team; EAT).

Mevr. Dr. I. Dousma is als jeugdarts gekoppeld aan het Bertrand Russell college.

#### 4.4.5 Leerplichtambtenaar

De leerplichtambtenaar controleert of ouders en jongeren zich houden aan de leerplichtwet. Als een leerling meer dan 16 uur in 4 opeenvolgende lesweken lessen mist zonder geldige reden, zijn scholen verplicht om de leerplichtambtenaar in te schakelen. De leerplichtambtenaar geeft informatie aan leerlingen en ouders over waarom het belangrijk is om naar school te gaan. Ook zoekt de leerplichtambtenaar samen met de leerling, ouders en school naar achterliggende problemen en mogelijke oplossingen. Indien nodig kan de leerplichtambtenaar doorverwijzen naar hulpverlening.

Als ouders niets of niet genoeg doen om het verzuim te stoppen, of als de leerling blijft verzuimen zonder geldige reden, volgt mogelijk een verwijzing naar bureau Halt of een proces-verbaal tegen ouders.

De leerplichtambtenaar neemt deel aan het Extern Advies Team (zie 4.4.7 Extern Advies Team; EAT).

Mevr. K. Kok is als leerplichtambtenaar gekoppeld aan het Bertrand Russell college.

#### 4.4.6 Jeugdteam

Wanneer blijkt dat er vragen of zorgen zijn bij een jongere of hun ouders over opvoeden, opgroeien of de geestelijke of lichamelijke gezondheid, dan kunnen zij worden doorverwezen naar het Jeugdteam. De jeugdprofessionals onderzoeken de situatie en denken mee over oplossingen. Eventueel verwijzen ze door naar gespecialiseerde jeugdhulp. Er is één hulpverlener die contactpersoon is voor het hele gezin en alle ondersteuningsvragen samenvat in één plan voor het hele gezin.

Namens het Jeugdteam is er één contactpersoon voor het Bertrand Russell college, namelijk mevr. N. Andringa. Zij neemt ook deel aan het Extern Advies Team (zie 4.4.7 Extern Advies Team; EAT).

#### 4.4.7 Extern AdviesTeam (EAT)

Het Bertrand Russell college heeft net als de andere scholen binnen Zaanstad de beschikking over een Extern Advies Team (EAT) om zorgelijk functionerende leerlingen te bespreken met hulpverlenende instanties. Uitgangspunt van het Bertrand Russell college is, dat ondersteuning van leerlingen verder reikt dan alleen didactische problematiek. Ook sociaal-emotionele problemen van leerlingen maken deel uit van de ondersteuning van de school. Stagnerende onderwijsresultaten zijn immers niet zelden symptoom van onderliggende oorzaken bij de leerling en/of zijn directe omgeving. In het EAT worden zorgen en signalen rondom een jongere vanuit de verschillende expertises van de professionals geanalyseerd.

Het EAT bestaat uit interne en externe begeleiders. Vanuit het Bertrand Russell college nemen de volgende professionals deel aan het EAT:

- Coördinator Ondersteuning en Begeleiding (COB; voorzitter)
- Minimaal 1 lid van de schoolleiding Bertrand Russell college en/of leerjaarcoördinatoren
- Alle trajectgroepbegeleiders

Daarnaast nemen de onderstaande externe professionals deel aan het EAT. Deze professionals worden ook wel de ketenpartners van het Bertrand Russell college genoemd.

- Jeugdarts (GGD)
- Gedragswetenschapper van het Kennis- en expertisecentrum van het Samenwerkingsverband VO Zaanstreek
- Leerplichtambtenaar
- Vertegenwoordiger Stichting Jeugdteam Zaanstad
- Schoolmaatschappelijk Werker
- Wijkagent

Het EAT komt gemiddeld eens in de zes tot acht weken bij elkaar. De bespreking in het EAT kan leiden tot maatregelen op ondersteuningsniveau, maar ook tot advies met betrekking tot doorverwijzing naar externe hulpverlening.

Uiteraard wordt in de besprekingen zorgvuldig omgegaan worden met privacygevoelige gegevens van leerlingen en hun ouders.

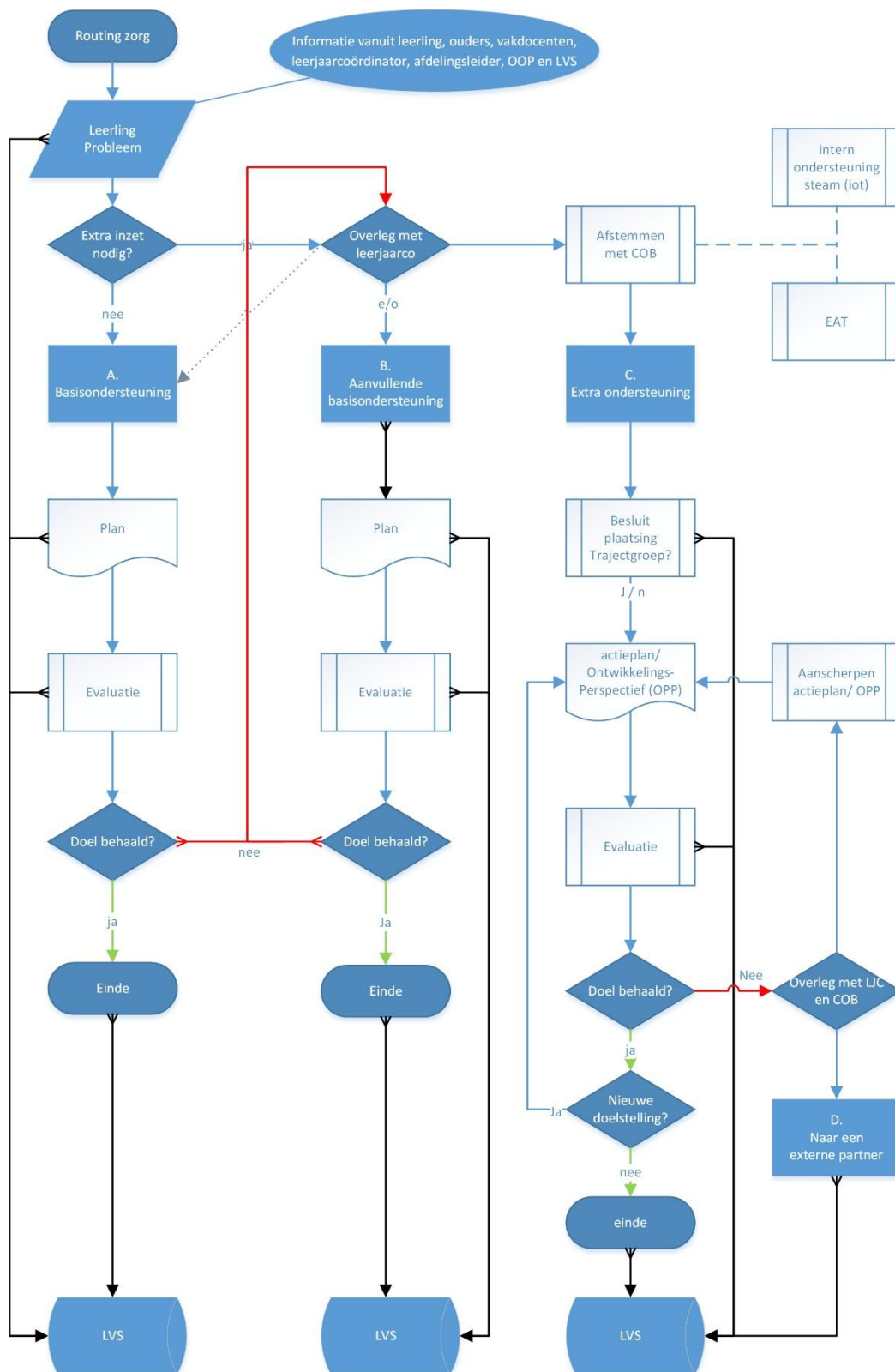
#### 4.5 Ondersteuningsroute

Binnen het Bertrand Russell college is een routing afgesproken die door alle professionals wordt aangehouden voor het aanmelden of inzetten van (extra) ondersteuning voor leerlingen.

Deze ondersteuningsroute start met het signaleren van een knelpunt of uitdaging bij een leerling. Dit eerste signaal kan eigenlijk door iedereen worden opgemerkt: de leerling zelf, ouders, vakdocenten, de mentor of andere professionals in de school.

Gaat het om een vakinhoudelijke vraag, dan kan het signaal rechtstreeks bij de vakdocent worden neergelegd. In alle overige situaties is de mentor het aanspreekpunt. De mentor onderzoekt afhankelijk van de ernst van het signaal eerst met de leerling en/of de ouders wat er aan de hand is (bij milde zorgen), of zoekt overleg met de leerjaarcoördinator om te inventariseren wat de meest passende vervolgstap is (bij complexere signalen).

Als aanvullende basisondersteuning (2<sup>e</sup>-lijns ondersteuning) nodig (b)lijkt, zoeken de mentor en leerjaarcoördinator het overleg op met de Coördinator Ondersteuning en Begeleiding (COB). Vervolgens worden in een gesprek met leerling, ouders, mentor, COB en eventueel ook de leerjaarcoördinator, afspraken gemaakt over welke ondersteuning op welke wijze ingezet zal worden. Deze afspraken worden vastgelegd in een zgn. Ontwikkelingsperspectief plan (OPP: zie ook 6.1 Werken met een Ontwikkelingsperspectief Plan) en worden na een afgesproken tijd geëvalueerd. Indien er hulpverlening bij de leerling of het gezin betrokken is, zoals Jeugd GGZ of een medisch expert, dan worden deze externen gevraagd om ook aan te schuiven bij zo'n evaluatiegesprek. Zo'n gesprek wordt ook wel een Multidisciplinair overleg (MDO; zie ook 6.2 Het Multidisciplinair overleg) genoemd. Over alle contacten rondom de inzet van extra ondersteuning wordt een notitie in het leerlingvolgsysteem (LVS) genoteerd.



Afbeelding 4.2: De ondersteuningsroute van het Bertrand Russell college

De uitkomst van deze evaluatiegesprekken kan zijn dat de ondersteuning wordt aangepast of afgerond, of dat inzet van extra of externe ondersteuning (3<sup>e</sup>-lijns ondersteuning) nodig is. In afbeelding 4.2 wordt de aanmeldingsroute voor (extra) ondersteuning schematisch weergegeven.

#### 4.6 Externe relaties in het kader van de ondersteuning

Onder functionele externe contacten vallen collega-scholen voor basis-, voortgezet en speciaal onderwijs, instellingen in de (jeugd)hulpverlening en voorzieningen.

Deze contacten zijn onder andere gericht op het adequaat inzetten van betrokken deskundigheid ten behoeve van de leerling of het doorverwijzen van de leerling naar een collega-school of hulpverlener die in staat is een onderwijsaanbod of hulp te verlenen, waartoe een school zelf niet in staat is.

Naast de samenwerking met instanties, genoemd als lid van het Extern Advies Team, wordt meer incidenteel ook samengewerkt met onderstaande instellingen en organisaties:

- Basisscholen in de regio
- Voortgezet Onderwijs in de regio
- Ambulante begeleiders REC 1 en 2
- Jeugdteam
- Gemeente Zaanstad
- Veilig thuis
- Politie
- Reclassering (justitie)
- GGZ-instellingen
- Voortgezet Speciaal Onderwijs
- Samenwerkingsverband VO Zaanstreek (SVZ)
- Onderwijs(zorg)consulent

Voor een nadere beschrijving van de taken, werkzaamheden en bevoegdheden van genoemde relaties wordt verwezen naar de websites van deze instellingen.

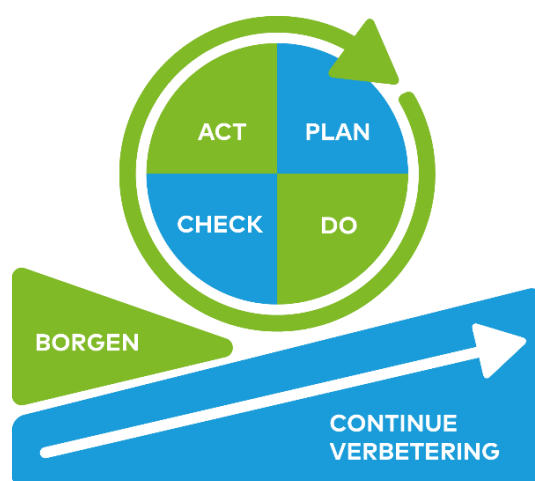
## 5 Planmatig werken

In principe komt elke leerling van het Bertrand Russell college in aanmerking voor de ondersteuning die hij/zij nodig heeft. De hulpvraag van de leerling is de basis en niet de indicatie en/of bekostiging. De ondersteuningsvraag kan geformuleerd worden door de leerling, de ouders en/of de school, maar moet wel zijn onderbouwd zijn. Bij leerlingen met dyslexie wordt bijvoorbeeld een dyslexieverklaring verlangd. In overleg met ouders en leerling beslist de school uiteindelijk over de inzet van de ondersteuning. Iedere ondersteuning die wordt ingezet, wordt ook geëvalueerd. Doelen worden behaald of bijgesteld, zodat de geboden ondersteuning zo veel mogelijk passend is bij de ondersteuningsbehoefte van de leerling.

### 5.1 De PDCA-cyclus

Binnen het Bertrand Russell college wordt zoveel mogelijk gewerkt volgens de PDCA-cyclus. PDCA staat voor *Plan – Do – Check – Act*, waarbij uitgegaan wordt van de volgende fases:

- Plan:** in deze fase worden de ondersteuningsbehoeften van de leerling onderzocht en vastgesteld. Daarna wordt een ontwikkelingsperspectiefplan (OPP; zie 6.1 Werken met het Ontwikkelings- perspectiefplan) opgesteld, waarin o.a. de doelstellingen en werkwijzen worden afgestemd. Alle betrokkenen moeten zich hierin kunnen vinden.
- Do:** Nadat de basis is gelegd wordt de afgesproken ondersteuning geboden. De uitvoering wordt geregistreerd in het leerlingvolgsysteem.
- Check:** in deze fase wordt de geboden ondersteuning geëvalueerd. Er wordt bekeken of gemaakte afspraken zijn nagekomen en hoe de leerling zich heeft ontwikkeld.
- Act:** op basis van de analyses en resultaten uit de vorige fasen kunnen er besluiten worden genomen of eerder ingezette ondersteuningsvormen en plannen moeten worden bijgestuurd. Ook wordt nagedacht over hoe behaalde resultaten kunnen worden geborgd, zodat een terugval wordt voorkomen.



Afbeelding 5.1: De PDCA-cyclus.

De PDCA-cyclus helpt leerling, ouders en school om zorgvuldig en weloverwogen te handelen en op de juiste momenten de juiste ondersteuningsvorm in te zetten, passend bij de ondersteuningsbehoeften van de leerling.

### 5.1 Het ontwikkelingsperspectief plan (OPP)

Voor leerlingen met een extra ondersteuningsbehoefte op het Bertrand Russell college wordt in samenspraak met de leerling en zijn/haar ouders een ontwikkelingsperspectief (plan) (een 'OPP') opgesteld. De afweging of het opstellen van een OPP-meerwaarde heeft, wordt gedaan door de coördinator ondersteuning en begeleiding (COB). Het betreft leerlingen waarbij zonder interventie het risico op uitval als hoog wordt ingeschat. De COB maakt daarbij ook de afweging of een MDO (multidisciplinair overleg) zinvol kan zijn als start- en als evaluatiemoment van het OPP.

Met ingang van schooljaar 2022-2023 wordt gebruik gemaakt van een OPP-module binnen het leerlingvolgsysteem Magister. Dit maakt het mogelijk om leerlinggebonden informatie vanuit Magister in het OPP te kopiëren en met leerling, ouders en interne professionals te delen.

Het is heel belangrijk dat ouders en leerling betrokken zijn bij het opstellen van het OPP en het formuleren van de doelen en de aanpak. De leerling en de ouders krijgen daarom de gelegenheid te reageren op het OPP en ondertekenen het handelingsdeel voor akkoord en het overige voor gezien.

De verplichte onderdelen van het ontwikkelingsperspectief staan beschreven in de wet en zijn:

- de verwachte uitstroombestemming van de leerling
- de onderbouwing van de verwachte uitstroombestemming van de leerling, met in elk geval een weergave van de belemmerende en bevorderende factoren
- een beschrijving van de te bieden ondersteuning en begeleiding, en
- de afwijking van het (reguliere) onderwijsprogramma (indien van toepassing).

Een OPP moet minimaal 1x per jaar met de leerling en ouders geëvalueerd worden. In de praktijk gebeurt dit meestal vaker en zodra door de betrokkenen gesignaleerd wordt dat de geboden ondersteuning niet passend (meer) is.

## 5.2 Het Multidisciplinair Overleg (MDO)

Bij het Bertrand Russell college vinden we het belangrijk dat de leerling betrokken wordt bij het overleggen over in te zetten ondersteuning. Zo wordt de leerling medeverantwoordelijk voor gemaakte keuzes, wat over het algemeen de motivatie verhoogd om zich in te zetten voor te behalen doelen.

Naast de leerling en de mentor, worden ook de ouders betrokken bij dit proces. Regelmatig gebeurt dit in de vorm van een Multidisciplinair overleg (MDO). Dit is een overleg waarbij naast de ouders en de leerling meerdere professionals aanschuiven en ieder vanuit de eigen functie en deskundigheid meedenkt over passende ondersteuningsmogelijkheden. Hierbij kan het gaan om interne professionals, zoals de Coördinator Ondersteuning en Begeleiding of de Dyslexiecoördinator, maar ook om externe professionals, zoals de leerplichtambtenaar of al bij de leerling betrokken hulpverleners.

Het doel van ieder MDO is er samen voor te zorgen dat de leerling de juiste hulp ontvangt, zodat hij zich kan blijven ontwikkelen.

Na ieder MDO wordt een gespreksverslag opgesteld, dat wordt gedeeld met alle betrokkenen en wordt opgenomen in het leerlingvolgsysteem. Aan het eind van het gesprek worden afspraken gemaakt over hoe en wanneer de geboden ondersteuning wordt geëvalueerd, conform de PDCA-cyclus.

## 6 Evaluatie en ambities

Het Bertrand Russell college is trots op de hoeveelheid en de kwaliteit van de ondersteuningsmogelijkheden die de school beschikbaar heeft. Recent heeft de school de ondersteuningsstructuur breed geëvalueerd, met behulp van de *Scan Passend Onderwijs*. Ook uit de periodiek door de GGD uitgevoerde *Jeugdgezondheidsvragenlijsten* zijn een aantal opvallende ontwikkelingen naar voren gekomen.

Onderstaand volgen kort samengevat de uitkomsten van deze instrumenten, en vervolgens de ambities van het Bertrand Russell college om deze uitkomsten te verwerken in een nog verdere verbetering en versterking van de ondersteuningsstructuur van de school.

### 6.1 Scan Passend Onderwijs

De scan Passend Onderwijs is een zelfevaluatie-instrument dat inzicht geeft in passend onderwijs op school. Ten behoeve van het herschrijven van dit Schoolondersteuningsprofiel is de scan breed uitgezet binnen school. In drie subgroepen hebben mentoren, schoolleiding en het ondersteuningsteam hun visie gegeven op de ondersteuningsstructuur van de school. De scan biedt inzicht in wat al goed gaat en waar aandachtspunten of risico's liggen t.a.v. verschillende domeinen, zoals visie en beleid, ondersteuningsaanbod, samenwerking, positie van de leerling en ouders en de bekwaamheid van de leraren.

In 2024 bleek uit de Scan Passend onderwijs dat de medewerkers van het Bertrand Russell college trots zijn dat de gesprekken met leerlingen en ouders tijdig worden gevoerd en helpend zijn. Ook wordt breed het gevoel ervaren dat iedere leerling welkom is op school en dat gedacht wordt in mogelijkheden i.p.v. grenzen.

Waar ruimte voor verbetering ligt, is de mate waarin de leerlingenraad betrokken wordt bij de ontwikkeling van passend onderwijs en het breder evalueren van de effecten van geboden ondersteuning (niet alleen bij leerling en ouders, maar ook bij onderwijzend en ondersteunend personeel). Daarnaast komt duidelijk zowel bij de mentoren als het ondersteuningsteam de behoefte naar voren om (nog) meer tijd en aanbod te krijgen voor professionalisering en inhoudelijke verdieping m.b.t. passend en inclusief onderwijs.

### 6.2 Jeugdgezondheidsvragenlijsten (GGD)

Vanuit de GGD worden periodiek 2 vragenlijsten afgenomen om de fysieke en mentale gezondheid van de jongeren in beeld te brengen. De Gezondheidsmonitor Jeugd is een grootschalig, landelijk en anoniem onderzoek dat 4-jarlijks plaatsvindt in klas 2 en 4. Daarnaast wordt ieder jaar in klas 1 en 3 de "Zeg jij het maar"-vragenlijst afgenomen. In beide vragenlijsten worden vragen gesteld over onderwerpen zoals eenzaamheid, stress, beweging en middelengebruik. De gegevens van de leerlingen van het Bertrand Russell college worden vergeleken met die uit de regio en bieden aanknopingspunten voor verbetering van het ondersteuningsaanbod.

De uitkomsten van de afgelopen rondes van de Jeugdgezondheidsvragenlijsten laten een aantal trends zien. Landelijk, regionaal en ook bij de leerlingen van het Bertrand Russell college wordt een stijging gezien van problematiek m.b.t. veiligheid (jeugdcriminaliteit), wapen, stress/prestatiedruk, (online) pesten en mentaal welbevinden. Leerlingen scoren daarentegen heel positief op de gebieden bewegen en sport, en de hoeveelheid plezier die ze gemiddeld beleven in de contacten met jongeren van hun eigen leeftijd.

### 6.3 Ambities

Het Bertrand Russell college onderschrijft de ambities van het Samenwerkingsverband VO Zaanstreek (zie 3. Ondersteuningsplan Samenwerkingsverband VO Zaanstreek) t.a.v. passend en inclusief onderwijs. De school heeft deze ambities samen met de uitkomsten van de Scan Passend Onderwijs en de Gedragsvragenlijsten uitgewerkt naar schoolspecifieke doelstellingen waarmee de ondersteuningsstructuur verder kan worden geborgd, versterkt en verbeterd.

De komende periode zal binnen het Bertrand Russell college ingezet worden op het behalen van de volgende doelstellingen:

#### *Alle leerlingen volgen onderwijs.*

Met de aanstelling van een pedagogisch medewerker die medeverantwoordelijk is voor de verzuimregistratie, wordt oplopend verzuim eerder gesignaleerd. De komende periode zal er binnen school extra aandacht zijn voor het structureel oppakken van afgesproken actiepunten bij oplopend verzuim. De samenwerking tussen zowel de interne collega's als met externe professionals zoals de leerplichtambtenaar of jeugdarts is hierbij essentieel.



Door oplopend verzuim vroeg te signaleren en zo preventief mogelijk te handelen, zullen leerlingen zich meer gezien voelen, minder ruimte voelen om te verzuimen, daardoor meer aanwezig zijn, meer uitleg krijgen en vaardigheden oefenen, de lesstof beter beheersen, hogere cijfers halen en beter doorstromen naar het volgende leerjaar.

#### *Jongeren in onveilige situaties worden snel gesignaleerd en krijgen passende ondersteuning*

In de omgeving van het Bertrand Russell college neemt helaas de jeugdcriminaliteit toe. Ook binnen de school wordt meer ongewenst gedrag en zgn. 'straatcultuur-gedrag' gesignaleerd. De komende periode wil school de aanpak hiervan enerzijds preventiever aanpakken, door te investeren in de signalerende vaardigheden van het personeel. Anderzijds wordt de samenwerking met de externe professionals beter opgezocht, o.a. in het onlangs geïnitieerde veiligheidsoverleg en door vaker te overleggen of door te verwijzen naar bijv. hulpverlening of politie.

Onder onveilige situaties waar een jongere mee te maken kan krijgen, wordt daarnaast ook huiselijk geweld en kindermishandeling verstaan. Ook t.a.v. deze problematiek wenst het Bertrand Russell college alle professionals vaardiger te maken in het vroegtijdig signaleren en het zorgvuldig doorlopen van de Meldcode.

#### *Er is structureel aandacht voor (het versterken van) het mentaal welzijn van leerlingen*

Het aantal jongeren met mentale uitdagingen is de afgelopen jaren toegenomen, en de complexiteit van de problematiek is groter geworden, blijkt uit de Jeugdgezondheidsvragenlijsten. Jongeren ervaren meer stress en prestatiedruk, en er is bij meer jongeren sprake van depressieve gedachten. Aan school is nu de uitdaging om goed te signaleren bij welke leerlingen dit speelt en hen vroegtijdig toe te leiden naar passende ondersteuning of hulpverlening, zodat het mentaal welzijn verbetert en schoolprestaties er zo min mogelijk onder leiden. Daarnaast zal worden onderzocht hoe in alle leerjaren op preventieve wijze in de lessen of projectweken aandacht besteed kan worden aan mentaal welzijn.

#### *Versterken van het onderwijs aan leerlingen met extra ondersteuningsbehoefte*

Het Samenwerkingsverband VO Zaanstreek streeft naar inclusief passend onderwijs. Dat betekent dat ook leerlingen met een extra ondersteuningsbehoefte zoveel mogelijk onderwijs volgen op een reguliere school. De realisatie dat thuisnabij voortgezet speciaal onderwijs in onze regio nauwelijks beschikbaar is op havo-vwo niveau, maakt de noodzaak extra groot om leerlingen zo lang mogelijk te behouden in het regulier onderwijs.

Binnen het Bertrand Russell college zijn veel extra ondersteuningsmogelijkheden, maar de meeste vinden plaats buiten het leslokaal. Dit terwijl onderwijs in de klas plaatsvindt. Het Bertrand Russell college wil de komende periode investeren in de professionaliteit van niet alleen het ondersteuningsteam, maar ook het onderwijzend personeel. Kennis en expertise van bijv. psychiatrische problematiek, hoogbegaafdheid en differentiëren in de les helpen de docenten om in de klas meer maatwerk te kunnen bieden aan alle leerlingen. Een deel van deze professionalisering kan worden geboden door kennisdeling en handelingsadviezen vanuit het intern ondersteuningsteam. Daarnaast zal in studiedagen en via individuele bijscholing ingezet worden op versterking van de pedagogische en didactische kennis en vaardigheden.

## 7. Afsluiting

Voor alle vragen, die tijdens het lezen van dit schoolondersteuningsprofiel bij u zijn gerezen, kunt u zich wenden tot de school. Voor leerlingsspecifieke vragen kunnen leerlingen en ouders contact opnemen met de mentor. Voor alle overige situaties is de Coördinator Ondersteuning en Begeleiding (COB), mevr. B. van Steenoven ([b.vansteenoven@bertrand.nl](mailto:b.vansteenoven@bertrand.nl)) het eerste aanspreekpunt.